



Instruktionsbok

MT501/MT701

Tillverkningsnummer:.....



Reviderad: 2024-05-27

Förord

Instruktionsboken är en hjälp för användaren att använda produkten på rätt sätt. Innan produkten tas i bruk ska hela instruktionen läsas igenom. Den utrustning som beskrivs i instruktionen kan skilja mellan olika marknader, instruktionen avser modellutförande från och med det datum som angivits på instruktionsbokens framsida.

Innehåll	
CE-märkning	3
Företagspresentation	3
Produktpresentation	3
Säkerhet	4
Allmänt	4
Riskområde och personlig säkerhet	4
Systemets säkerhet	4
Elanslutning	5
Säkerhetsdekaler	5
Leveranskontroll	6
Arbete	6
Förberedelser	6
Tillkoppling	6
Bromsning	7
Lastning	7
Transport	7
Frånkoppling	7
Förvaring	7
Felsökning	7
Service	8
Smörjning	8
Luftning och justering av bromsar	8
Skrotningsanvisningar	9
Tillbehör	9
Teknisk data	9
Luftryck	9
Elschema	10
Kundservice	15
Garanti	16
Försäkran om överensstämmelse	17

VARNING!



Under inga förhållanden får produktens ursprungliga utformning ändras utan tillstånd från tillverkaren.

Använd alltid originaltillbehör. Icke auktoriserade ändringar och/eller tillbehör kan äventyra säkerheten.

CE-märkning

Det ställs krav på tillverkare att följa europeiska direktiv som finns upprättade för olika produktgrupper.

Ett av dessa direktiv är Maskindirektivet, som anger minimikraven för hälsa och säkerhet vid användning av en maskin.

Denna produkt omfattas av Maskindirektivet och CE-märkningen anger att den uppfyller kraven i direktivet.

Se försäkran om överensstämmelse.



Företagspresentation

BALA Agri AB är ett helsvenskt företag med omfattande produktutveckling. Vår strävan är att tillverka arbetsriktiga, rationella redskap med enkla och robusta konstruktioner som har lång livslängd och kräver minimalt underhåll. Är det något ni undrar över eller vill diskutera närmare, är ni alltid välkommen att kontakta er återförsäljare eller oss på BALA Agri AB. Ytterligare kontaktinformation hittar ni i avsnittet kundservice.

VI ÖNSKAR ER LYCKA TILL MED ER NYA BALA AGRI-MASKINTRAILER!

Produktpresentation

Maskintrailern är konstruerad för attklara tuffa tag i olika miljöer och passar lika bra i ett modernt lantbruk som på en entreprenadfirma.

Trailern klarar kraven för att framföras i 40 km/tim (svenska marknaden) eller 30 km/tim (norska marknaden).



Säkerhet

Allmänt

För att hälso- och säkerhetskraven ska uppfyllas får kärran/vagnen endast användas på det sätt som föreskrivs i denna instruktion. Användaren ansvarar för att instruktionen läses igenom och följs. Arbete och hantering av kärran/vagnen kräver en van traktorförare.



WARNING!

Manipulera aldrig med maskinens funktion eller konstruktion – frånsteg äventyrar säkerheten.

Riskområde och personlig säkerhet

För att undvika missförstånd vid arbete med skador som följd, skall trailern skötas av **en enda person**. I riskområdet, 8 m runt trailern, skall ingen person vistas!

Varning för klämrisk vid rörliga delar!

Systemets säkerhet

För att erhålla en säker användning, problemfri drift och för att garanti skall gälla måste underhåll utföras enligt avsnitt Service.

För säkert arbete med trailern ska rekommenderat lufttryck hållas, se avsnitt Tekniska data.

Trailern skall lastas så jämnt som möjligt och stå på plan mark vid lastning för att undvika stjälpning. Trailern är utrustad med lastsäkringsöglor.

Dragöglans förslitning får vara max 15% av diametern på godstjockleken, därefter ska den bytas. Till exempel om en ny dragögla har en godstjocklek med en diameter på 39 mm får den slitas max 6 mm på något ställe innan öglan skall bytas. OBS! Svetsa aldrig i dragöglan – det förändrar materialets hållfasthet. Kontakta återförsäljare för reservdelar.

Trailern är avsedd att dras av traktor eller fordon av motorklass II. Kontrollera alltid teknisk specifikation på traktorn som ska dra kärran/vagnen för att säkerställa säkerhet och effektivt arbete. Ta alltid hänsyn till traktorns tillåtna kopplingsbelastning.

Trailern är utrustad för körning på allmän väg i max 40 km/h (svenska marknaden) eller 30 km/h (norska marknaden). Kontrollera alltid gällande vägtrafikbestämmelser med avseende på t.ex. surning av last, positionslykta fram.

Observera varningsdekalerna.

Maskintrailer MT701 är utrustad med 2-hjulsbroms. MT501 är obromsad.

Elanslutning

Elsystemet är kopplat enligt europeisk standard. Se bifogat kopplingsschema. Fungerar ej ljuset, bör traktorns eluttag kontrolleras så att det är kopplat enligt samma standard.

Säkerhetsdekal

Dekal	Placering	Innehåll
Artikelbricka	Fram	Uppgifter om tillverkaren, tillverkningsår, typnummer, serienummer, CE-märke, egenvikt, maxlast, tjänstevikt,
Uppllysning	Fram	Läs instruktionsboken innan användning.
Uppllysning	Fram	Efterdrag hjulmuttrarna.
Varning	Bakläm	LGF-skylt.



VARNING!

TILLVERKAREN PÅTAR SIG EJ ANSVAR FÖR SKADOR SOM UPPSTÅR VID ÖVERBELASTNING, ELLER VID HAVERI AV DRAG SOM UPPSTÅR VID TVÅNGSBRYTNING. MAXLAST FINNS ANGIVET UNDER AVSNITT TEKNISKA DATA.



VARNING!

TILLVERKAREN PÅTAR SIG EJ ANSVAR FÖR KLÄMSKADOR SOM KAN UPPSTÅ VID FELAKTIG ELLER OVARSAM MONTERING ELLER HANDHAVANDE AV MASKINEN.

Leveranskontroll

Följande kontroller skall utföras innan vagnen tas i bruk:

Kontrollera alltid godset med avseende på eventuell transportskada. Eventuell reklamation sker till transportbolaget, normalt inom 1 vecka från leverans.

Kontrollera lufttrycket. Erforderligt lufttryck är beroende av däckdimension och däckets belastning. Avsnitt Tekniska data visar en tabell över rekommenderade lufttryck för olika modeller.

Kontrollera att hjulmuttrarna är ordentligt åtdragna. Åtdragningsmomentet skall vara cirka 460 Nm. Efterkontroll skall utföras efter 2-3 timmars körning och sedan 2-3 gånger per år.

Kontrollera att blinkers, bromsljus och bakljus fungerar. El-systemet är kopplat enligt europeisk standard. Se bifogat kopplingschema. Fungerar ej ljuset bör traktorns eluttag kontrolleras så att det är kopplat enligt standard.

Kontrollera att LGF-skylden sitter på plats.

Kontrollera att hydraulanslutningarna för är korrekt kopplade. Lufta bromsarna – se avsnittet Service – och kontrollera att de fungerar (MT701).

Om trailern ska kopplas till traktor ska trailern provbromsas med traktor. Detta ska göras några gånger så att eventuell luft försvinner ur systemet så att trailerns bromsar tillförlitligt.

Arbete

Förberedelser

Innan varje användning kontrolleras följande;

- lufttrycket i däcken alltid är minst det rekommenderade
- att hydraulslangar och elkablar inte är skadade
- att blinkers, bromsljus och bakljus fungerar och är rengjorda
- att LGF-skylden är rengjord
- om trailern är utrustad med bromsar: Att bromsarna fungerar genom att provbromsa utan last
- att inga personer finns inom riskområdet

Tillkoppling

Trailerns dragögla kopplas på traktorn inklusive bromskoppling och elkabel till belysning ansluts.

Bromsning

Trailern bör anslutas till traktor med bromsventil. Trailerns bromsar påverkas då direkt genom traktorns fotbroms.

Om trailern ansluts till traktor som saknar bromsventil får trycket i trailerns bromssystem vara max 100 bar. Bromssystemet kan skadas vid högre tryck. Om trycket är högre än 100 bar kan trailern kompletteras med en överströmningsventil.

Lastning

Försäkra er om att trailern inte förflyttas under lastning och att lastning sker på plant underlag. Trailern lastas framifrån då trailern är avställd.

När man kör på en bandgrävare ska en distans läggas mellan marken och ramen.

Transport

Trailern är utrustad för körning i max 40 km/h (svenska marknaden) eller 30 km/h (norska marknaden).

Trailern är utrustad för körning på allmän väg. Kontrollera alltid gällande vägtrafikbestämmelser med avseende på t.ex. surring av last, positionslykta fram.

Frånkoppling

Se till att inga personer vistas i riskområdet när frånkoppling av kärran/vagnen görs.

Ställ av trailern på plant underlag och koppla bort slangar. Säkra trailern hjul med lämpliga bromsklossar.

Förvaring

Kärran/vagnen ska förvaras inomhus.

Felsökning

Fel	Trolig orsak	Åtgärd
Trailern går onormalt tungt.	Bromsarna ligger på.	Justera bromsarna.
Trailern går onormalt tungt.	Hjullagren börjar bli dåliga.	Justera eller byt hjullagren.
Trailern går onormalt tungt.	Lågt lufttryck.	Se avsnitt Tekniska data.
Trailern går onormalt	Lösa hjulmuttrar.	Dra åt hjulmuttrarna.
Oljeläckage från hydraulkopplingarn	Kopplingarna är ej åtdragna.	Dra åt kopplingarna.
Det gungar mycket vid transport.	Lågt lufttryck.	Se avsnitt Tekniska data på rekommenderat

Service

- Nedanstående kontroller av kärran/vagnen ska göras regelbundet och **minst 3-4 gånger per år.**
- Kontrollera lufttrycket regelbundet. Om trailern inte använts under en längre tid skall lufttrycket kontrolleras innan trailern tas i bruk igen. Erforderligt lufttryck är beroende av däckdimension och däckets belastning. Avsnitt Tekniska data visar en tabell över rekommenderade lufttryck för olika kärror/vagnar.
- Kontrollera att hjulmuttrarna är ordentligt åtdragna. Första kontrollen ska göras efter ca 2-3 timmars körning. Åtdragningsmomentet skall vara ca 450 Nm. Därefter ska kontroll utföras 2-3 gånger per år.
- Kontrollera att bromsarna fungerar, se vidare Luftning och justering av bromsar.
- Trailern bör rengöras regelbundet och speciellt om den inte kommer att användas under en längre tid.
- Kontrollera att blinkers, bromsljus och bakljus fungerar och är rengjorda. Kontrollera att LGF-skylden sitter på plats och att den är väl rengjord.
- Se över hydraulsystemet så att inget läckage uppkommit.
- Kontrollera alla bultar och muttrar regelbundet och minst 2 gånger per år:
 - Dragögla
 - Axlaxlar

Dragöglans förslitning får vara max 15 % av diametern på godstjockleken, därefter ska den bytas. Till exempel om en ny dragögla har en godstjocklek med en diameter på 39 mm får den slitas max 6 mm på något ställe innan öglan skall bytas. OBS! **Svetsa aldrig** i dragöglan – det förändrar materialets hållfasthet. Kontakta återförsäljare för reservdelar.

Smörjning

Hjulnaven skall smörjas 2 gånger per år med universalfett. Det inre lagret i bromsade nav skall smörjas försiktigt så att fett ej tränger in på bromsskölden eller bromsbanden.

Övriga punkter som skall smörjas 4-6 gånger per år är:

- Dragögla smörjes med universalfett

Luftning och justering av bromsar

Bromssystemet luftas genom att lossa luftskruven på en bromscylinder i taget. Olja körs i systemet tills den strömmar ur lufthålet. Därefter dras luftskruven till och samma åtgärd görs med nästa bromscylinder.

Bromsarna justeras genom en justeringsmutter på bromsnavet. Lyft upp hjulet som ska justeras. Drag till justeringsmutter tills hjulet låser sig. Lossa därefter muttern tills hjulet roterar fritt, se avsnitt Reservdelsförteckning.

Skrotningsanvisningar

Vid ev. skrotning av maskinen eller maskindelar ska materialet demonteras, sorteras och lämnas för återvinning eller destruktion på av kommun härför avsedd plats.

Tillbehör

16-1142 Stoppklossar + hållare

12045 Skydd för baklampor

Teknisk data

	MT501	MT701
Maxlast vid 40 km/h (kg)	5 000	7 000
Egenvikt (kg)	1 000	1 050
Totalvikt vid 40 km/h (kg)	6 000	8 050
Beräknad kopplingsbelastning från drag till dragkrok vid maxlast och jämnt fördelad last (kg)	1 100	1 448
Flakstorlek (cm)	600x210	600x210
Totallängd (cm)	750	750
Totalbredd (cm)	270	270
Hjul	11,5/80x15,3	285/70x19,5
Axlar	1-axlad Obromsad	1-axlad Bromsad
Broms	Nej	Ja, 2-hjulsbroms

Luftryck

Hjul	Rek. Luftryck (bar)	Max belastning (kg) (40km/h)
11,5/80x15,3, 14pr	6,5	2430
400/60x15,5, 14pr	4,9	2775
500/50x17, 18pr	4,8	4125
500/50R17	4,8	4125
500/60x22,5, 12pr	2,4	4125
600/50Rx22,5, 12pr	4	4275
710/40R22,5	4	6300
285/70R19,5	9	5150

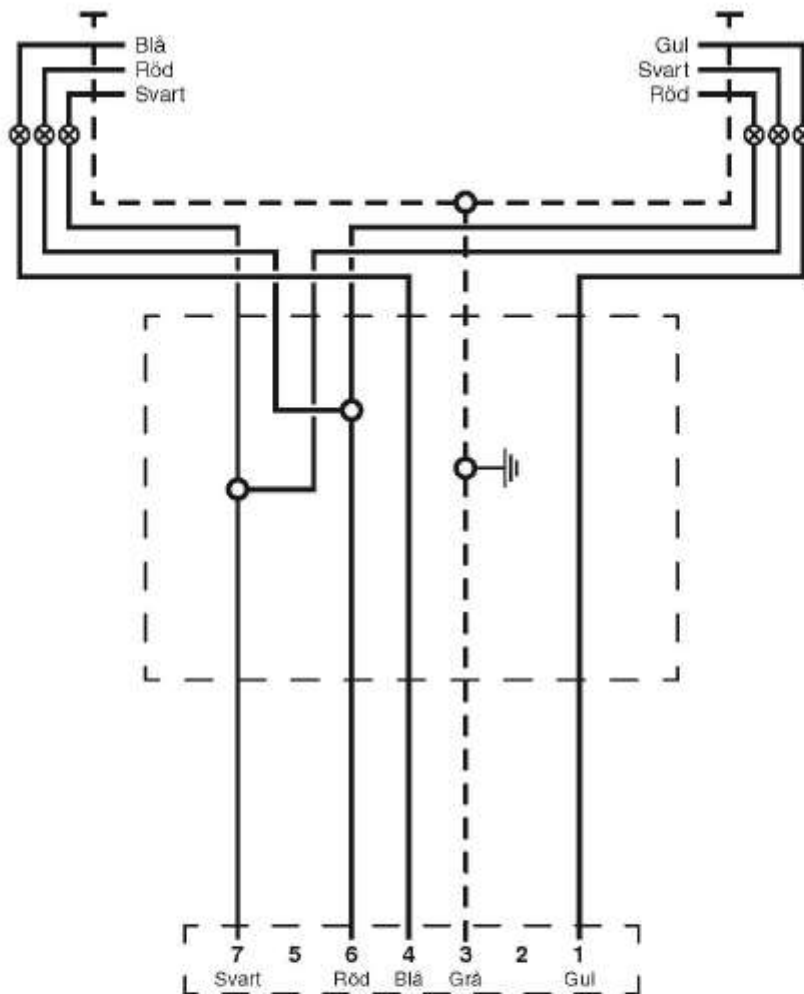


VIKTIGT ATT TÄNKA PÅ:

VID PUMPNING AV DÄCK – IAKTTA AKTSAMHET VID PUMPNING AV HÖGRE TRYCK.

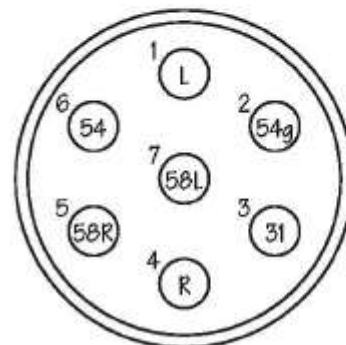
Reservdelsförteckning

Elschema



Nr.	Färg	Benämning	Lampa
1	Gul	Blinkljus V-r	12V-21W
2			
3	Grå	Jord	
4	Blå	Blinkljus H-r	12V-21W
5			
6	Röd	Bromsljus	12V-21W
7	Svart	Bakljus	12V-10W

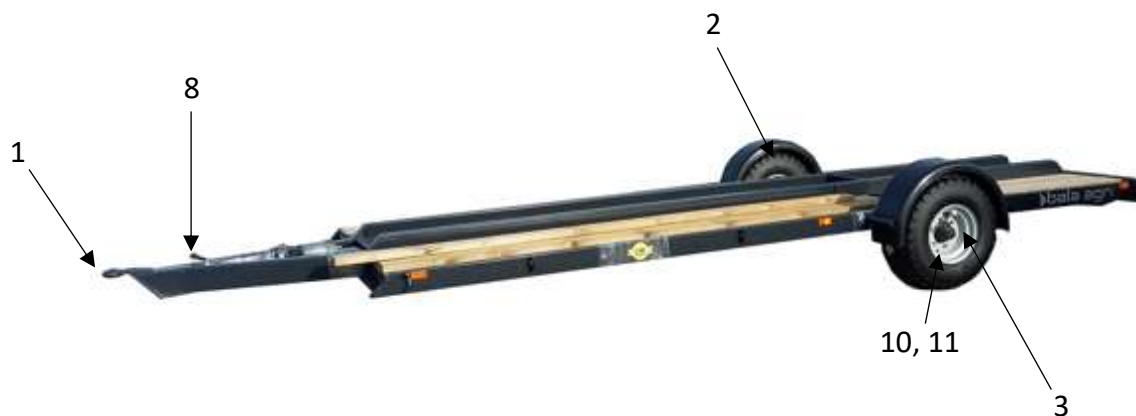
Fig. 1 (2016-05-13)



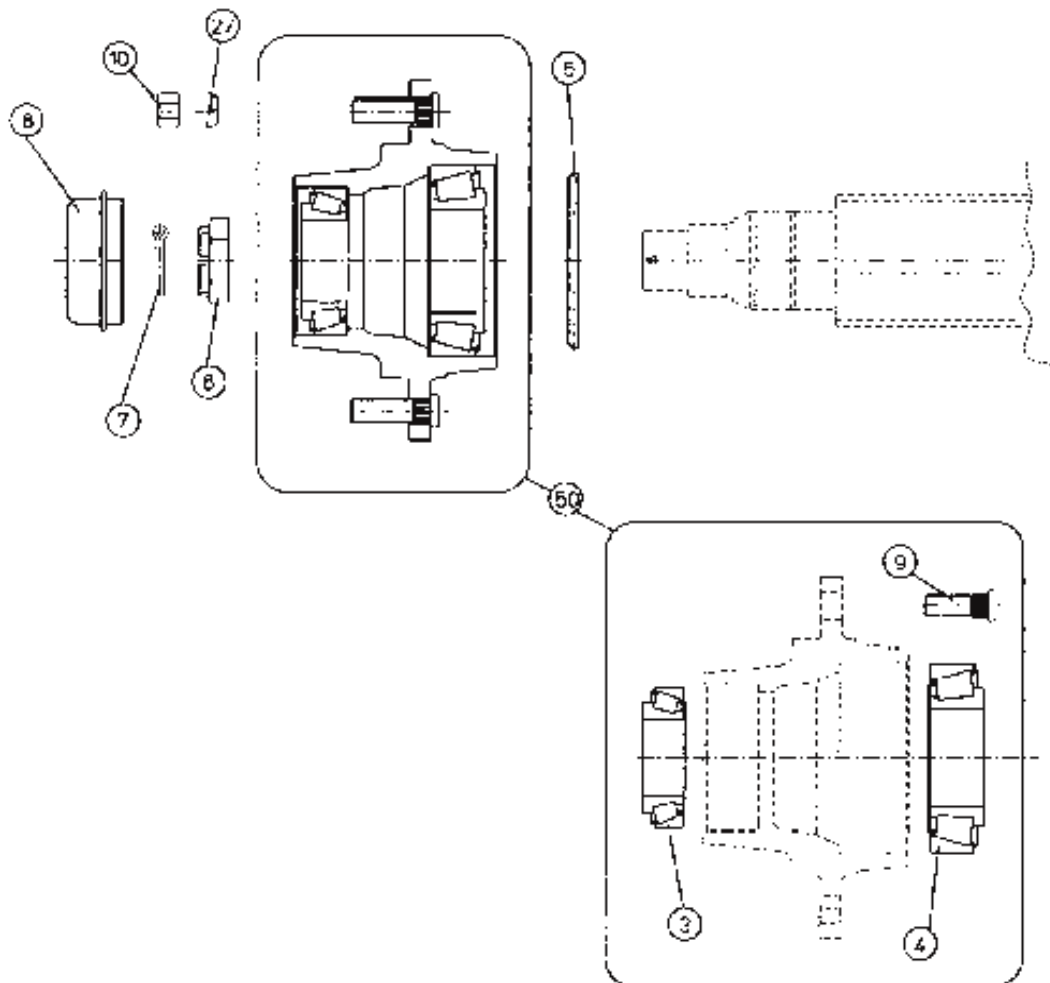
7-polig anslutning till dragfordon

Ram MT501/MT701

	Ram	MT501	MT701
Nr.	Benämning	Art.nr	Art.nr
1	Dragögla 14 ton	129990	129990
2	Hjul 285/70R 19,5"	16-1031	16-1046
3	Fälg 13.00-15,5"	R47619604	R47619604
4	Slang ¼" L=850	-	121925
5	Slang ¼" L=1300	-	121926
6	Slang ¼" L=7000	-	121927
7	Kabel RKKB 5x1,5 10 m	13-1008	13-1008
8	Släpvagnskontakt hane 7-pol plast	R13-1006	R13-1006
9	Adapter utv. ¼	136-0404	136-0404
10	Hjulmutter M18x1,5	R78-1049	R78-1049
11	Hjulbult	78-1047	78-1047
12	Hydraulcylinder broms	-	R78-1009
13	O-ring till hydraulcylinder broms	-	R78-1009-1
14	Bromsbacksats	-	R78-1012

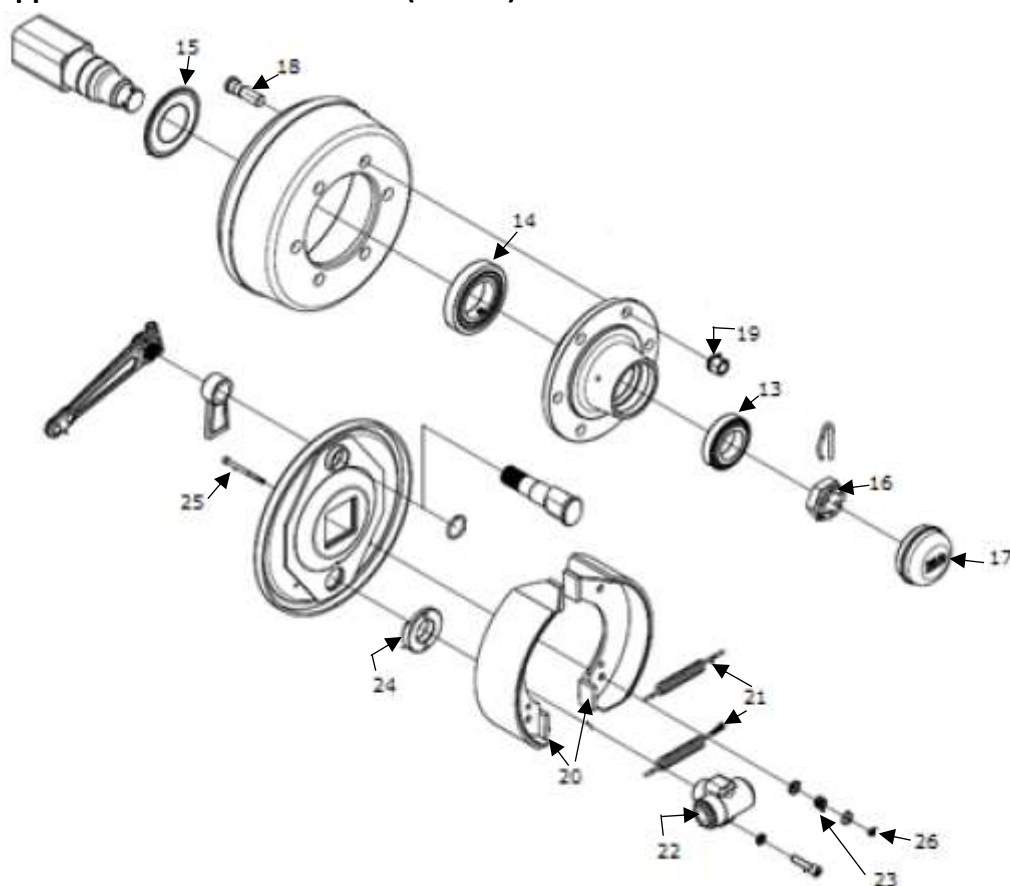


Axeltapp 16-1117 70x70 ABV 702 obromsad (MT501)



Nr	Benämning	Art.nr.
3	Koniskt rullager 30210	78-1050
4	Koniskt rullager 30213	78-1051
5	Tätningring 65x120	78-1001
6	Axelmutter M39x2	78-1002
7	Saxpinne 6,3x55	78-1006
8	Navkapsel 90 mm	78-1052
9	Pinnbult M18x1,5	78-1053
10	Fälgmutter M18x1,5	78-1049
50	Nav 30210/30213 6/M18x1,5/160/205	78-1004

Axeltapp 16-1107 70x70 inv. broms (MT701)



Nr.	Benämning	Art.nr.
13	Koniskt rullager 30210	R78-1050
14	Koniskt rullager 30213	R78-1051
15	Tätningring 65x120	R78-1001
16	Axelmutter M39x2	78-1002
17	Navkapsel 90 mm	R78-1052
18	Pinnbult M18x1,5	R78-1047
19	Fälgmutter M18x1,5	R78-1049
20	Bromsback med band	R78-1012
21	Övre returfjäder	R78-1010
22	Hydraulcylinder	R78-1009
23	Fjäder	R78-1013
24	Fjäderhållare	R78-1014
25	Skruv M6-80	78-1015
26	Mutter M6	M6

Nr.	Benämning	Art.nr
27	Komplett baklykta	13-1060
28	Reflex trekantig röd	13-1061
29	Skylt LGF plast	R03-1023
30	Bult till LGF-skylt	M620SF-GF
31	Mutter till LGF-skylt	M6 TENSI



27

28



29, 30, 31

Kundservice

Ni är alltid välkomna att kontakta er återförsäljare eller oss på BALA Agri om ni har synpunkter eller frågor om våra produkter.

Så här kontaktar ni oss på Bala Agri:

Bala Agri AB

Stallgatan 2

465 30 NOSSEBRO

Tel: 0512-295 50

Fax: 0512-811 91

E-mail: info@balaagri.se

Hemsida: www.balaagri.se

I vår strävan att ständigt förbättra produkterna förbehåller vi oss rätten att när som helst och utan föregående meddelande ändra konstruktion och specifikationer.

Garanti

- Bala Agri ABs garanti omfattar fel och/eller brister som kan härledas till konstruktion.
- Garantin gäller i fem år från inköpsdatum på konstruktion. Under denna garantitid förbehåller sig Bala Agri rätten att reparera eller byta ut varan.
- Garantin gäller om någon del av trailern trots normal användning skulle gå sönder.
- Garantin gäller endast under förutsättning att bruksanvisning och instruktion kring hantering av trailern har följts och att trailern har skötts på ett riktigt sätt.
- Garantin omfattar inte:
 - Rena förbrukningsvaror och slitagedelar.
 - Produkter som förvarats fel.
 - Produkter som monterats felaktigt.
 - Produkter som använts på olämpligt eller felaktigt sätt.
 - Produkter som har ändrats till utseende eller funktion.
 - Ersättning för kundens eventuella egna arbetskostnader.
- En eventuell reklamation skall omedelbart anmälas till återförsäljaren där trailern införhandlades. Återförsäljaren skall sedan omedelbart anmäla reklamationen till Bala Agri. Fördröjning av anmälan kan leda till att reklamationen ej godkännes.
- Alla reklamationer skall dokumenteras av återförsäljaren på Bala Agri's reklameringsrapport där även foton på reklamationen skall finnas med.
- Bala Agri fattar ett beslut kring en lämplig åtgärd av reklamationen tillsammans med återförsäljaren.
- Garantiarbeten får endast utföras efter överenskommelse med Bala Agri. Utförs ett garantiarbete utan att ha meddelat Bala Agri och fått godkännande så kan detta leda till att reklamationen ej godkännes.
- Alla reklameringsdetaljer skall, om så önskas av Bala Agri, returneras till Bala Agri. Uteblir återsändningen av den reklamerade detaljen kommer ingen ersättning för den att utbetalas.
- Bala Agri AB är medlemmar i ML, Maskinleverantörerna.

Försäkran om överensstämmelse

Försäkran om överensstämmelse enl. AFS 2008:3 med ändringsföreskriften AFS 2009:5

Vi:

BALA Agri AB
SE-465 91 NOSSEBRO SVERIGE

Tel: 0512-295 50

Fax: 0512-811 91

E-mail: info@balaagri.se

Hemsida: www.balaagri.se

Försäkrar under eget ansvar att produkten:

Namn: Maskintrailer

Typ: MT501/MT701

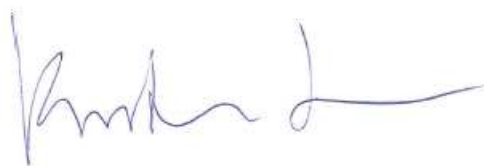
Tillverkningsnummer:.....

som omfattas av denna försäkran är i överensstämmelse med följande standarder eller andra regeldrivande dokument:

– Maskiner och vissa andra tekniska anordningar AFS 2008:3, 2009:5

enligt villkoren i direktiv Maskindirektivet 2006/42/EG.

Nossebro 2024-05-27

A handwritten signature in blue ink, appearing to read "Kristian Jonsson".

.....
Kristian Jonsson, VD

Egna anteckningar



Bala Agri AB, Stallgatan 2, SE-46530 Nossebro, Sweden
Telephone +46(0)512-29550 • Telefax +46(0)512-81191
E-mail: info@balaagri.se • Webb: www.balaagri.se

E-mail: order@balaagri.se (gäller endast återförsäljare)



I vår strävan att ständigt förbättra produkterna förbehåller tillverkaren sig rätten att när som helst och utan föregående meddelande ändra konstruktioner och specifikationer. Alla fakta avser produkter i svenskt utförande.