

Instruktionsbok

BK2003

Tillverkningsnummer:.....



Förord

Instruktionsboken är en hjälp för användaren att använda produkten på rätt sätt. Innan produkten tas i bruk ska hela instruktionen läsas igenom. Den utrustning som beskrivs i instruktionen kan skilja mellan olika marknader, instruktionen avser modellutförande från och med det datum som angivits på instruktionsbokens framsida.

Innehåll	
Säkerhet	4
Leveranskontroll	7
Arbete	8
Manövrering	8
Förberedelser	8
Tillkoppling	9
Bromsning	9
Lastning	9
Transport	9
Frånkoppling	9
Förvaring	9
Felsökning	10
Tryckluftsbromsar	11
Systembeskrivning	11
Funktionsbeskrivning av bromssystemets reglage	12
Park- Shuntventil (P&S)	12
Nödbromsventil (REV)	12
Manuell lastkänningsventil (LSV)	13
Specifikationer	13
Kopplingsschema	14
Underhåll	15
Justering av bromshävarm	15
Manuell lossning av parkeringsbroms	16
Lossning av luftslang i nippel av typ RTC	16
Övrigt underhåll	17
Service	18
Tillbehör	20
Teknisk data	21
Reservdelsförteckning	23
Luftbromsar	23
Elschema	25
Axlar	26
Kundservice	28
Garanti	29
Försäkran om överensstämmelse	30

VARNING!



Under inga förhållanden får produktens ursprungliga utformning ändras utan tillstånd från tillverkaren.

Använd alltid originaltillbehör. Icke auktoriserade ändringar och/eller tillbehör kan äventyra säkerheten.

CE-märkning

Det ställs krav på tillverkare att följa europeiska direktiv som finns upprättade för olika produktgrupper.

Ett av dessa direktiv är Maskindirektivet, som anger minimikraven för hälsa och säkerhet vid användning av en maskin.

Denna produkt omfattas av Maskindirektivet och CE-märkningen anger att den uppfyller kraven i direktivet.

Se försäkran om överensstämmelse.



Företagspresentation

BALA Agri AB är ett helsvenskt företag med omfattande produktutveckling. Vår strävan är att tillverka arbetsriktiga, rationella redskap med enkla och robusta konstruktioner som har lång livslängd och kräver minimalt underhåll. Är det något ni undrar över eller vill diskutera närmare, är ni alltid välkommen att kontakta er återförsäljare eller oss på BALA Agri AB. Ytterligare kontaktinformation hittar ni i avsnittet kundservice.

VI ÖNSKAR ER LYCKA TILL MED ER NYA BALA AGRI-VAGN!

Produktpresentation

Balkärnan är en 3-axlad kärna i kraftig konstruktion tillverkad av STRENX höghållfast stål med mekanisk baldfjäderupphänging där bakre axeln har medstyrning som är låsbar vid tex. Hög hastighet på väg samt backning. Det väl tilltagna flaket av tryckimpregnerat trä rymmer ett stort antal rundbalar med mera. Kärnan har justerbara grindar fram och bak samt lastsäkringsöglor för surring av lasten för säker transport utmed sidan. Kärnan klarar kraven enligt VVFS 2003:20 för att framföras i 40 km/tim.

BK2003 är en kärna med 20-tons lastförmåga och har broms på 6 hjul. Som standard är det hydrauliska bromsar men går även köpa till pneumatiska bromsar. Valbara hjul är 560/60R22,5 på bakre axeln (ej valbart) samt 600/55R22,5 eller 560/60R22,5 på de två främre axlarna.

Säkerhet

Allmänt

För att hälso- och säkerhetskraven ska uppfyllas får kärran/vagnen endast användas på det sätt som föreskrivs i denna instruktion. Användaren ansvarar för att instruktionen läses igenom och följs. Arbete och hantering av kärran/vagnen kräver en van traktorförare.



VARNING!

Manipulera aldrig med maskinens funktion eller konstruktion – frånsteg äventyrar säkerheten.

Riskområde och personlig säkerhet

För att undvika missförstånd vid arbete med skador som följd, skall kärran/vagnen skötas av **en enda person och denna person skall befinna sig i en hytt**. I riskområdet, 8 m runt kärran/vagnen, skall ingen annan person vistas!

Man **bör ej uppehålla** sig runt kärran/vagnen, om denna är lastad med gods, innan godset är väl förankrat.

Varning för klämrisk vid rörliga delar!

Iaktta stor försiktighet i samband med att förankring, och **framför allt vid släppandet av förankring**, så att godset inte ramlar. Detta kan leda till allvarliga olyckor och i värsta fall dödsolycka.

Lastning

Innan kärran/vagnen tas i användning, efter att den är lastad, **måste man se till att godset är väl och fast förankrat** för att undvika risk för skador. Inga lösa föremål får finnas på kärran/vagnen vid transport. Endast en person får befinna sig inom riskområdet vid lastning **och denna person skall befinna sig i en hytt**. Avsteg från detta kan leda till allvarliga olyckor och i värsta fall dödsolycka.

Lossning

Iaktta stor försiktighet **vid släppandet av förankring**, så att godset inte ramlar. Endast en person får befinna sig inom riskområdet vid lossning och denna person skall befinna sig i en hytt. Avsteg från detta kan leda till allvarliga olyckor och i värsta fall dödsolycka.

Haveri

Om kärran/vagnen går sönder eller inte fungerar som det är tänkt, är det viktigt att man kontaktar sin serviceverkstad/återförsäljare för hjälp. Man **SKALL EJ** själv försöka avhjälpa felet/laga kärran/vagnen utan att först ha kontaktat serviceverkstaden/återförsäljaren och diskuterat lämplig åtgärd.

Om kärran/vagnen går sönder under användning eller under färd är det viktigt att man, om möjligt, parkerar kärran/vagnen ett trafiksäkert sätt och kontaktar sin återförsäljare/serviceverkstad för en diskussion om lämplig åtgärd och om eventuell bärgning kan behövas. Det är viktigt att se till att eventuellt gods som finns på kärran/vagnen vid ett haveri är väl förankrat.

Hydraulisk lastsäkring

Om kärran/vagnen är utrustad med hydraulisk lastsäkring är det viktigt att man iakttar försiktighet när man vistas kring kärran/vagnen. Det är viktigt att **man läser manualen för hydraulisk lastsäkring innan man tar produkten i bruk.**

Det är **ABSOLUT FÖRBJUDET** att uppehålla sig under eller i direkt närhet av upphissad lastsäkring.

Underhåll av den hydrauliska lastsäkringen och kontroll av det hydrauliksystem som sköter den hydrauliska lastsäkringen **måste ses över regelbundet och minst 3–4 gånger per år.**

Det är viktigt att man läser de lagkrav som finns för att ha koll på aktuella regler gällandes lastning och förankring av gods.

Systemets säkerhet

För att erhålla en säker användning, problemfri drift och för att garanti skall gälla måste underhåll utföras enligt avsnitt Service.

För säkert arbete med kärran/vagnen ska rekommenderat lufttryck hållas, se avsnitt Tekniska data.

Kärran/vagnen skall lastas så jämnt som möjligt och stå på plan mark vid lossning för att undvika stjälpning. Kärran/vagnen är utrustad med lastsäkringsöglor.

Då framvagnens stabilitet ändras vid skarp kurvtagning – iaktta försiktighet och anpassa hastigheten efter rådande förhållanden för att minimera vältrisk.

Max hydraultryck får **EJ** överstiga 200 bar.

Dragöglans förslitning får vara max 15% av diametern på godstjockleken, därefter ska den bytas. Till exempel om en ny dragögla har en godstjocklek med en diameter på 39 mm får den slitast max 6 mm på något ställe innan ögla skall bytas. OBS! Svetsa aldrig i dragögla – det förändrar materialets hållfasthet. Kontakta återförsäljare för reservdelar.

Kärran/vagnen är avsedd att dras av traktor eller fordon av motorklass II. Kontrollera alltid teknisk specifikation på traktorn som ska dra kärran/vagnen för att säkerställa säkerhet och effektivt arbete. Ta alltid hänsyn till traktorns tillåtna kopplingsbelastning.

Kärran/vagnen är utrustad för körning på allmän väg i max 40 km/h (svenska marknaden) eller 30 km/h (norska marknaden). Kontrollera alltid gällande vägtrafikbestämmelser med avseende på t.ex. surring av last, positionslykta fram.

Rundbalskärra BK2003 är utrustade med 6-hjulsbroms med utvändiga bromscylinrar på hjulaxel.

Elanslutning

Elsystemet är kopplat enligt europeisk standard. Se bifogat kopplingsschema. Fungerar ej ljuset, bör traktorns eluttag kontrolleras så att det är kopplat enligt samma standard.

Säkerhetsdekaler

Dekal	Placering	Innehåll
Artikelbricka	Fram	Uppgifter om tillverkaren, tillverkningsår, typnummer, serienummer, CE-märke, egenvikt, maxlast, tjänstevikt,
Uppllysning	Fram	Läs instruktionsboken innan användning.
Varning	Sida	Gå ej under hängande last. Klämrisk.
Uppllysning	Fram	Efterdrag hjulmuttrarna.
Varning	Bakläm	LGF-skylt.



WARNING!

Tillverkaren **påtar sig ej** ansvar för skador som uppstår vid överbelastning eller vid haveri av drag som uppstår vid tvångsbrytning. Maxlast finns angivet under avsnittet Teknisk data.



WARNING!

Tillverkaren **påtar sig ej** ansvar för klämskador som kan uppstå vid felaktig eller ovarsam montering eller handhavande av maskinen.

Montering

Fram- och bakgrinden monteras med 4 bult och mutter/grind. Vid monteringen bör man vara 2 personer. **OBS! Klämrisk vid montering avgrindar!**

Leveranskontroll

Följande kontroller skall utföras innan vagnen tas i bruk:

Kontrollera alltid godset med avseende på eventuell transportskada. Eventuell reklamation sker till transportbolaget, normalt inom 1 vecka från leverans.

Kontrollera lufttrycket. Erforderligt lufttryck är beroende av däckdimension och däckets belastning. Avsnitt Tekniska data visar en tabell över rekommenderade lufttryck för olika modeller.

Kontrollera att hjulmuttrarna är ordentligt åtdragna. Åtdragningsmomentet skall vara cirka 510 Nm. Efterkontroll skall utföras efter 2-3 timmars körning och sedan 2-3 gånger per år.

Kontrollera att blinkers, bromsljus och bakljus fungerar. El-systemet är kopplat enligt europeisk standard. Se bifogat kopplingsschema. Fungerar ej ljuset bör traktorns eluttag kontrolleras så att det är kopplat enligt standard.

Kontrollera att LGF-skylden sitter på plats.

Lufta bromsarna – se avsnittet Service – och kontrollera att de fungerar.

Om kärran/vagnen ska kopplas till traktor ska kärran/vagnen prov-bromsas med traktor. Detta ska göras några gånger så att eventuell luft försvinner ur systemet så att kärran/vagnen bromsar tillförlitligt. Se separat avsnitt för luftbromsar om kärran är utrustad med detta. Sidan 11.

Arbete

Manövrering

Kärran är utrustad med bultad draganslutning. Justera höjden på draganslutningen utifrån traktorns kopplingshöjd och sikta på att ha ett så plant flak som möjligt med fjädringen på draget centrerat. OBS! kontrollera åtdragningsmoment på kopplingsanordningen! Momentet skall vara 640 Nm.

Kärran är utrustad med fjädrade tridem axlar där bakre axeln har medstyrning. Denna medstyrning skall låsas i sin centrerade position när man framför kärran i högre hastigheter samt när man backar med kärran. Mycket viktigt att låsa axeln när man kör i högre hastigheter så man inte riskerar få obalans på kärran! Man låser axeln genom att sätta hydrauliskt tryck den enkelverkande hydraulslangen.

När man vill ha medstyrningen aktiverad måste man sätta hydraul funktionen i traktorn i flytläge. Detta görs tex när man kör av och på fält samt manövrerar kärran i låga farter med snäva svängar. Axlarnas fjädring sköter sig själv och de har även en krängningshämmande funktion på sig för att motverka egensvängningar och krängningar.

De dubbelverkande hydraulslangarna används för att justera höjden på det fjädrade draget. Draget skall justeras så man har ett så plant flak som möjligt men säkerställa att man inte ligger i ändläge på cylindern. Försök ligga så nära centrum som möjligt på slaglängden av cylindern.

WARNING!



Om kärra kopplas efter kärra så skall den första kärrens lastförmåga reduceras.

Lastförmågan skall reduceras med last minst motsvarande den andra kärrens kulkopplingstryck på den första kärren.

Förberedelser

- Innan varje användning kontrolleras följande;
- lufttrycket i däcken alltid är minst det rekommenderade
- att hydraulslangar och elkablar inte är skadade
- att blinkers, bromsljus och bakljus fungerar och är rengjorda
- att LGF-skylden är rengjord
- om kättra/vagnen är utrustad med bromsar: Att bromsarna fungerar genom att provbromsa utan last
- att stödfoten är upplyft och spärrad
- att inga personer finns inom riskområdet

Tillkoppling

Kärrans/vagnens dragögla kopplas på traktorn, alla hydraulslangar (1/2" Lantbrukskoppling, hane) inklusive bromskoppling och elkabel till belysning ansluts, stödfoten dras upp och låses.

Vid användande av efterföljande lastbärare rekommenderas att denna är en vagn. Beakta alltid maxlast på första lastbäraren.

Om balvagnen är utrustad med hydrauliska lastsäkringssidor är det viktigt att tänka på att balvagnen måste utrustas med extra hydrauluttag.

Bromsning

Kärran/vagnen bör anslutas till traktor med bromsventil. Kärrans/vagnens bromsar påverkas då direkt genom traktorns fotbroms.

Om kärran/vagnen ansluts till traktor som saknar bromsventil får trycket i kärrans/ vagnens bromssystem vara max 150 bar. Bromssystemet kan skadas vid högre tryck. Om trycket är högre än 150 bar kan kärran/vagnen kompletteras med en överströmningsventil.

Lastning

Lasten ska fördelas jämnt över kärran/vagnen. Innan kärran/vagnen tas i användning, efter att den är lastad, **måste man se till att godset är väl och fast förankrat** för att undvika risk för skador. Inga lösa föremål får finnas på kärran/vagnen vid transport. Endast en person får befinna sig inom riskområdet vid lastning **och denna person skall befinna sig i en hytt**. Avsteg från detta kan leda till allvarliga olyckor och i värsta fall dödsolycka.

Transport

Kärran/vagnen är utrustad för körning i max 40 km/h (svenska marknaden) eller 30 km/h (norska marknaden).

Kärran/vagnen är utrustad för körning på allmän väg. Kontrollera alltid gällande vägtrafikbestämmelser med avseende på t.ex. surring av last, positionslykta fram.

Frånkoppling

Endast en person får finnas inom riskområdet när frånkoppling av kärran/vagnen görs **och denna person skall befinna sig i en hytt**. Se till att inga andra personer vistas i riskområdet.

Ställ av kärran/vagnen på plant underlag, säkra med stödfoten och koppla bort slangar. Säkra kärrans/vagnens hjul med lämpliga bromsklossar (Norge: använd medföljande bromsklossar).

Förvaring

Kärran/vagnen ska förvaras inomhus.

Felsökning

Fel	Trolig orsak	Åtgärd
Kärran/vagnen går onormalt tungt.	Bromsarna ligger på.	Justera bromsarna.
Kärran/vagnen går onormalt tungt.	Hjullagren börjar bli dåliga.	Justera eller byt hjullagren.
Kärran/vagnen går onormalt tungt.	Lågt lufttryck.	Se avsnitt Tekniska data.
Kärran/vagnen går onormalt	Lösa hjulmuttrar.	Dra åt hjulmuttrarna.
Oljeläckage från hydraulkopplingarna.	Kopplingarna är ej åtdragna.	Dra åt kopplingarna.
Det gungar mycket vid transport.	Lågt lufttryck.	Se avsnitt Tekniska data på rekommenderat lufttryck.
Kärran går ej rakt bakom traktorn	Medstryningen låst i svängt läge	Kontrollera medstryningens funktion

Tryckluftsbromsar

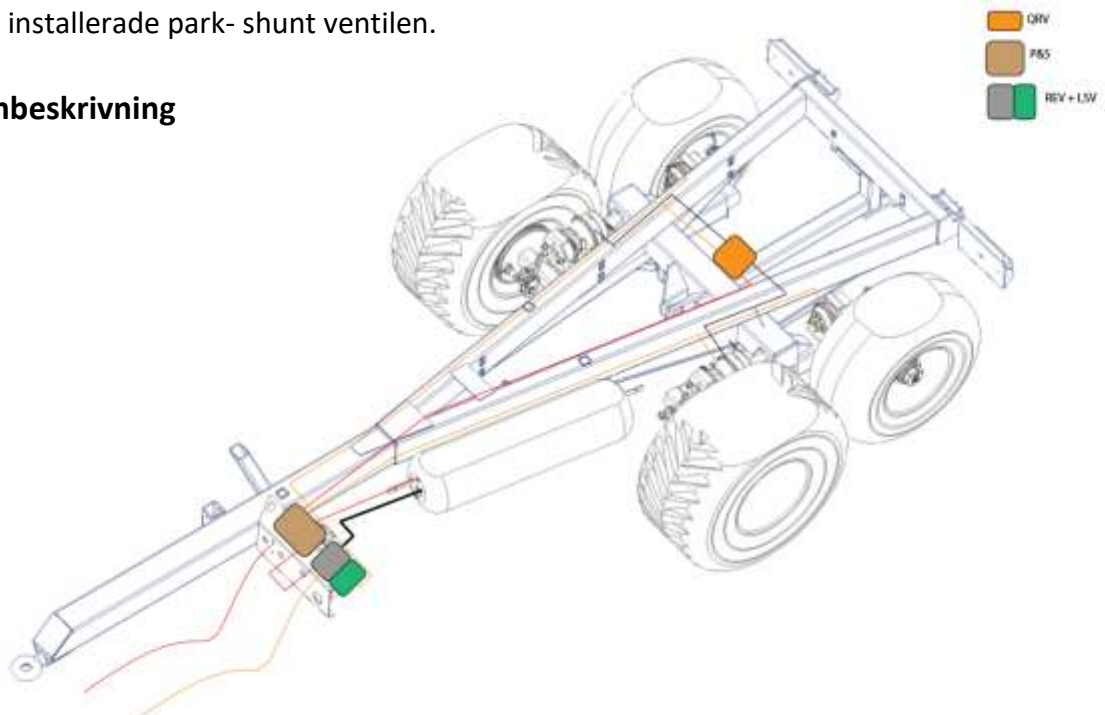
Om vagnen är utrustad med tryckluftsbromsar skall detta avsnitt läsas.

Släpvagnar utrustade med tvåkrets tryckluftsbromssystem garanterar en säker inbromsning. Med en lastkänningsventil styr användaren vagnens bromskraft beroende på lastens tyngd, vilket leder till lågt slitage på vagnen.

I händelse av haveri i kopplingen mellan traktor och släpvagn, eller om fel i släpvagnens bromssystem detekteras, bromsas vagnen automatiskt till stillastående.

Vid rangering och service kan bromsarna hos en parkerad vagn lossas med hjälp av den på vagnen installerade park- shunt ventilen.

Systembeskrivning



Bromssystemet är uppbyggt av ett antal ventiler (QRV, P&S, REV och LSV) vilka styr släpvagnens bromsackumulatörer. Varje hjul har en bromscylinder (ackumulator) för servicebromsfunktion (färdbroms). De två främre axlarna av P-broms.

Kraft (tryckluft) levereras till släpvagnen via traktorns släpvagnsbromsuttag (ISO 1728) och lagras ombord på vagnen i en trycktank. När erforderligt systemtryck uppnåtts på släpvägen kan vagnens P-broms lossas. Vatten dräneras ut från systemet via en automatisk dräneringsventil placerad genom trycklufttankens botten.

Vid inbromsning doseras bromstryck från traktor till släpvagnen proportionerligt.

Nödbromsventilen (REV) reglerar trycket från tanken till hjulbromsarna via Lastkänningsventilen (LSV).

Kärnan är utrustad med Mekanisk lastkänning för reglering av bromsverkan. När lastens tyngd komprimerar upphängningens bladfjäder påverkas en givare vilken i sin tur reglerar bromstrycket till bromscylindrarna.

Kalibrering av givaren bör utföras av fackman. Kontakta din återförsäljare vid behov.

Vid ansättning av parkeringsbromsen flödar bromstrycket från P-bromsmembrankammaren till Snabblossningsventilen (QRV). En prioriteringsventil ovanför snabblossningsventilen förhindrar bromskraftsdosering till axlar med ansatt parkeringsbroms.

Funktionsbeskrivning av bromssystemets reglage

Nedan följer en beskrivning av släpvagnens bromsreglage och dess funktioner.

Park- Shuntventil (P&S)

Parkeringsventilen sitter sammankopplad med en lossningsventil (shuntventil). Shuntventilen möjliggör ansättning och lossning av släpvagnens bromsar då vagnen ej är ansluten till dragfordon. Då matarledningen (röd) tappar trycket vid frånkoppling av släpvagnen aktiveras släpvagnens bromsar. För att lossa dessa trycks den svarta knappen (shuntventilens reglage) in och vagnens bromsar lossas.

För att lossa vagnens parkeringsbromsar behöver den röda knappen tryckas in. En förutsättning för både lossning av servicebroms och lossning av parkeringsbroms är att erforderligt tryck finns lagrat i släpvagnens trycktank. Parkeringsbromsen ansätts automatiskt om trycket ombord på släpvagnen sjunker under en viss nivå. Observera att en vagn med lossade bromsar utgör en säkerhetsrisk.

Nödbromsventil (REV)

Nödbromsventilen (även kallad släpvagnsbromsventil) jämför trycket i tanken ombord på släpvagnen med trycket i matarledningen. Om en tillräckligt stor tryckskillnad uppstår ansätts släpvagnens alla bromsar automatiskt.

När släpvagnen kopplas styr nödbromsventilen tryck från matarledningen till tanken. Innan erforderligt systemtryck uppnåtts kan ej släpets P-broms lossas. Nödbromsventilens funktion är automatisk och styrs endast genom anslutning / frånkoppling av bromsledningarna.

Manuell lastkänningsventil (LSV)



Via ett vred styr användaren den andel av maximal bromskraft som når bromsackumulatörerna. Vredets positioner TOM, HALV, FULL ska korrelera mot lasset motsvarande tyngd. Ett läge för de-aktivering av bromsfunktionen finns också, detta läge ska endast aktiveras i undantagsfall om situationen kräver att släpvagnens bromsar ej ansätts vid inbromsning av släpfordonet.

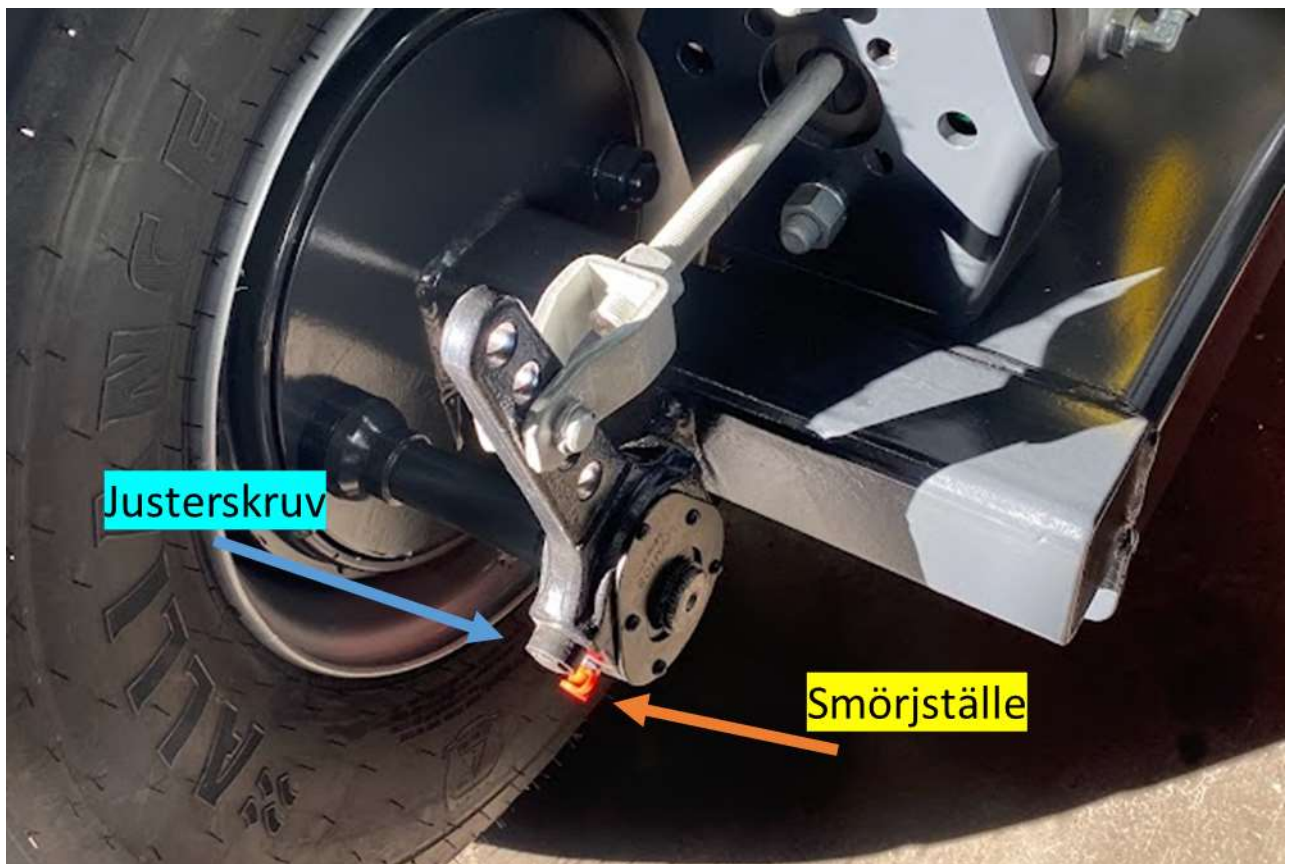
Specifikationer

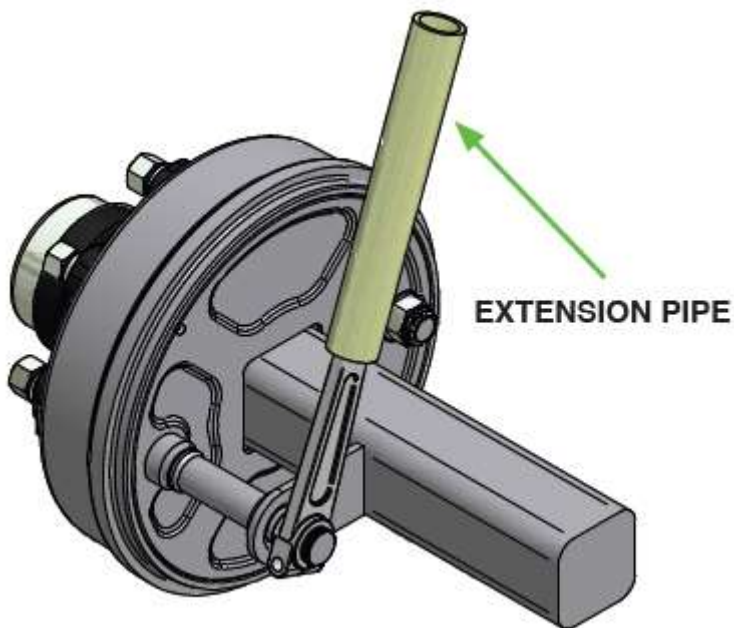
Arbetstryck:	6,5 till 8 bar.
P-broms lossningstryck:	6,2 bar.
Lastkänning:	Manuell
P-bromsfunktion:	Fjäderkraft
Bromsackumulatörer axel 1:	16/24
Bromsackumulatörer axel 2:	16
Traktoranslutning:	ISO 1728
Volym trycktank:	80L
Dräneringsventil:	Automatisk
Bromsjustering:	Manuell

Underhåll

Justering av bromshävarm

Smörj hävarmen vid anvisat smörjställe vid varje justering av hävarmen eller, om ingen justering gjorts, årligen. Spelet vid icke ansatt broms ska vara ca 2 grader. För maximal effektivitet hos bromssystemet måste hävarmens glapp vara minimalt. Se till att bromsbackarna inte är i kontakt med trumman och att däcket kan rotera fritt (annars risk för överhettning av bromsen) då bromsen är inaktiverad. Det är mycket viktigt att inte ändra cylinderns position på hävarmen utan tillstånd från fordonstillverkaren eftersom fordonet godkändes med denna setup. Vänligen respektera den ursprungliga positionen.





Använd en lämplig hävarm för att kontrollera glappet. Bromsjustering utförs lämpligast med hjulet lyft från marken.

Manuell lossning av parkeringsbroms

Om Parkeringsbromsen behöver lossas vid service eller reparation kan en justerskruv anslutas till bromsackumulatorns baksida. Genom att skruva en mutter längs justerskruven dras bromsfjädern tillbaka och bromsen släpps.



Lossning av luftslang i nippel av typ RTC

Artikelnummer	Benämning
41-0046	Verktyg för RTC nippel 8 mm
41-0047	Verktyg för RTC nippel 15 mm
41-0060	Verktyg för RTC nippel 12 mm

Lossning av luftslangar i snabbanslutningar, RTC, sker med ett speciellt verktyg.



Placera verktyget runt slangen.



Kläm verktygets båda käftar mot slangens yttermantel.



För ner verktyget längs slangen in i RTC anslutningen och drag sedan ut slangen ur anslutningen.

Övrigt underhåll

Säkerställ att ingen is, snö, lera eller annat material sitter runt ventilerna och bromsarna. Detta kan påverka bromssystemets funktion. Notera särskilt Snabblossningsventilens mellanrum mot dragbalken under ventilen. Detta område ska vara fritt.

Service

Vid underhåll av kärran/vagnen är det viktigt att man parkerar produkten på en säker plats och att man säkrar upp kärran/vagnen med stoppklossar innan underhållsarbete utförs.

Inget underhållsarbete får utföras utan att kärran/vagnen är väl säkrad först.

Nedan kontroller av kärran/vagnen ska göras regelbundet och **minst 3–4 gånger per år**:

- Kontrollera lufttrycket regelbundet. Om kärran/vagnen inte använts under en längre tid skall lufttrycket kontrolleras innan kärran/vagnen tas i bruk igen. Erforderligt lufttryck är beroende av däckdimension och däckets belastning. Avsnitt Tekniska data visar en tabell över rekommenderade lufttryck för olika kärror/vagnar.
- Kontrollera att hjulmuttrarna är ordentligt åtdragna. Första kontrollen ska göras efter ca 2-3 timmars körning. Åtdragningsmomentet skall vara ca 510 Nm. Därefter ska kontroll utföras 2-3 gånger per år.
- Kontrollera att bromsarna fungerar, se vidare Luftning och justering av bromsar.
- Kärran/vagnen bör rengöras regelbundet och speciellt om den inte kommer att användas under en längre tid eller efter transport av grönmassa, gödsel eller andra frätande produkter.
- Kontrollera att blinkers, bromsljus och bakljus fungerar och är rengjorda. Kontrollera att LGF-skylden sitter på plats och att den är väl rengjord.
- Se över hydrauliksystemet så att inget läckage uppkommit.
- Kontrollera alla bultar och muttrar regelbundet och minst 2 gånger per år:
 - Dragögla
 - Fram-/Bakgrind
 - Boggilådor
 - Axlar

Dragöglans förslitning får vara max 15 % av diametern på godstjockleken, därefter ska den bytas. Till exempel om en ny dragögla har en godstjocklek med en diameter på 39 mm får den slitas max 6 mm på något ställe innan öglan skall bytas. OBS! **Svetsa aldrig** i dragöglan – det förändrar materialets hållfasthet. Kontakta återförsäljare för reservdelar.

Skötselinstruktioner för axlar

Första resan med last: Drag samtliga hjulmuttrar med rätt åtdragningsmoment. Efterdrag även kapslarna på naven (om de är skruvbara).

Varje 2 000 km:	Justera bromsarna. Smörj lagringen av bromsnockar och kontrollera bromsbeläggens förslitning.
Varje 5 000 km:	Kontroll av lagerinställning/lagerglapp.
Varje 30 000 km:	Rengöring och smörning av nav och lager samt kontroll av tätning, eller efter max 2 år.
Varje 50 000 km:	Kontrollera att bromshävarmarnas splines ej är slitna.
Efter varje hjulbyte:	Kontroll och efterdragning av hjulmuttrarna: M12 (8.8) med konisk mutter: 90 Nm M14 (8.8) med konisk mutter: 160 nm M16 (8.8) med konisk eller sfärisk mutter: 230 Nm M18 (8.8) med konisk eller sfärisk mutter: 330 Nm M18 (8.8) med sfärisk bricka: 270 Nm M18 (10.9) med konisk eller sfärisk mutter: 460 Nm M18 (10.9) med sfärisk bricka: 360 Nm 3/4UNF (10.9) med sfärisk bricka: 450 Nm M20 (10.9) med sfärisk bricka: 450 Nm M22 (10.9) med sfärisk bricka: 550 Nm

Smörjning

Hjulnaven skall smörjas 2 gånger per år med universalfett. Det inre lagret i bromsade nav skall smörjas försiktigt så att fett ej tränger in på bromsskölden eller bromsbanden.

Övriga punkter som skall smörjas 4-6 gånger per år är:

- Boggilådor smörjes med universalfett
- Tippersprintar höger/vänster sida smörjes med universalfett
- Tippkolvfäste övre och undre fäste smörjes med universalfett
- Dragögla smörjes med universalfett
- Lämlås smörjes med tunn olja

Luftning och justering av hydrauliska bromsar

Bromssystemet luftas genom att lossa luftskruven på en bromscylinder i taget. Olja körs i systemet tills den strömmar ur lufthålet. Därefter dras luftskruven till och samma åtgärd görs med nästa bromscylinder.

Bromsarna justeras genom en justeringsmutter på bromsnavet. Lyft upp hjulet som ska justeras. Drag till justeringsmutter tills hjulet låser sig. Lossa därefter muttern tills hjulet roterar fritt, se avsnitt Reservdelsförteckning.

Skrotningsanvisningar

Vid ev. skrotning av maskinen eller maskindelar ska materialet demonteras, sorteras och lämnas för återvinning eller destruktion på av kommun härför avsedd plats.

Tillbehör

För aktuella tillbehör – se www.balaagri.se

Teknisk data

	BK2003
Maxlast vid 40 km/h (kg)	20000
Egenvikt (kg)	4700
Totalvikt vid 40 km/h (kg)	24700
Beräknad kopplings-belastning från drag till dragkrok vid maxlast och jämnt fördelad last (kg)	2000
Flakstorlek (cm)	950x243
Flakhöjd (cm)	145
Totallängd (cm)	1100
Totalbredd (cm)	255
Hjul	560/60R22,5/600/55R22,5
Axlar	3 bromsade
Broms	Ja, på 6 hjul

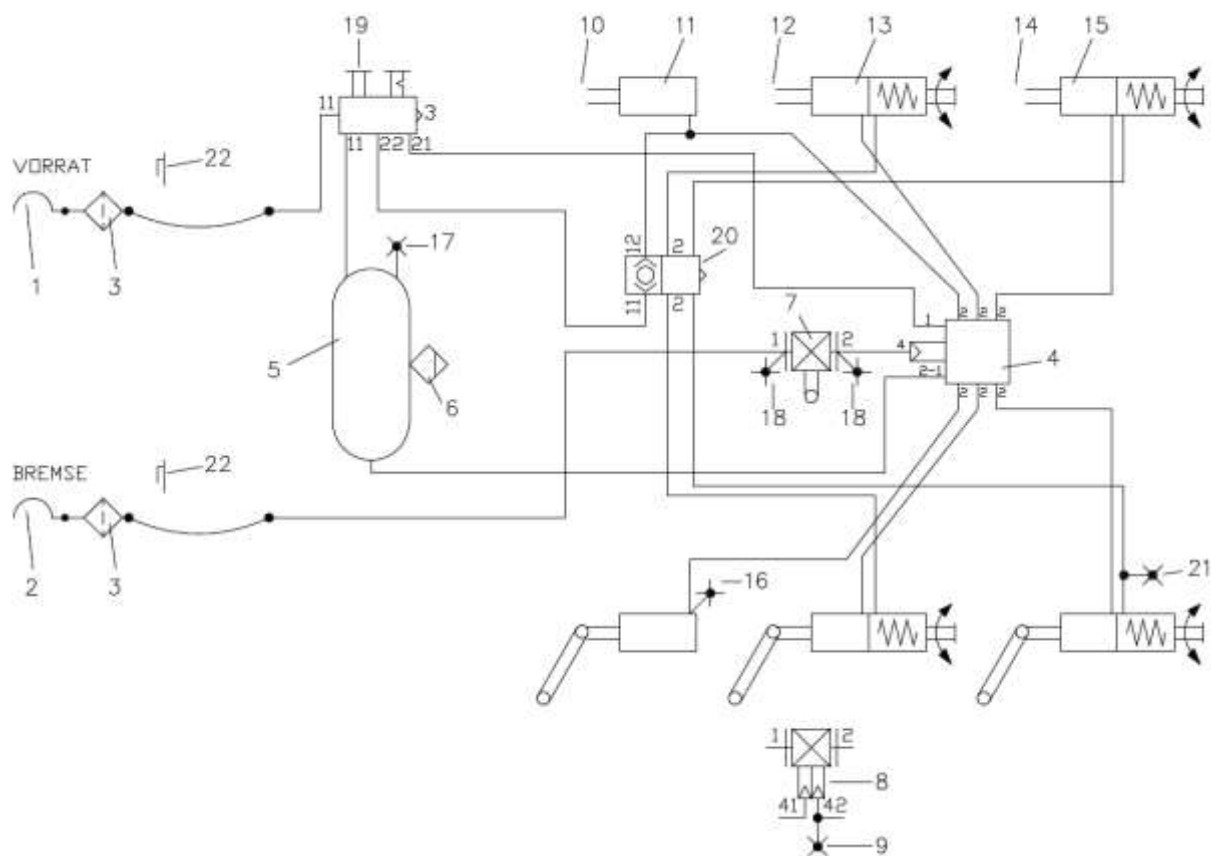
Luftryck

Hjul	Rek. Luftryck (bar)	Max belastning (kg) (40km/h)
11,5/80x15,3, 14pr	6,5	2430
400/60x15,5, 14pr	4,9	2775
500/50x17, 18pr	4,8	4125
500/50R17	4,8	4125
500/60x22,5, 12pr	2,4	4125
560/60Rx22,5	2,8	4760
600/55Rx22,5	2,4	4300
600/50Rx22,5, 12pr	4	4275
710/40Rx22,5	4	6300
285/70Rx19,5	9	5150

**VIKTIGT ATT TÄNKA PÅ:**

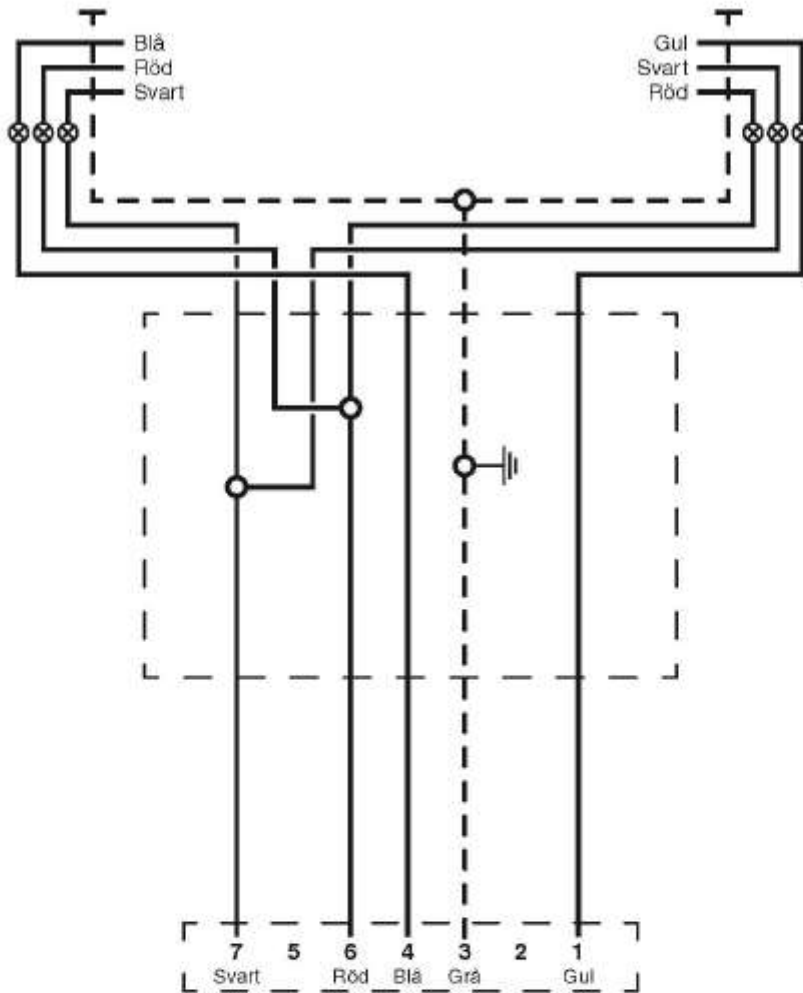
Vid pumpning av däck – iaktta aktsamhet vid pumpning av högre tryck.

Reservdelsförteckning Luftbromsar



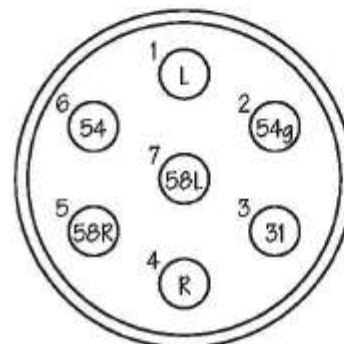
Nr.	Artikelnummer	Benämning	Antal per vagn
1	41-0030	Coupling head Red	1
2	41-0031	Coupling head Yellow	1
19	41-0032	Park+shunt valve combined	1
5	41-0034	Air tank steel 80L	2
	41-0035	Automatic drain valve	2
(5)	41-0036	Saddle for air tank	4
20	41-0040	Quick release valve 4 ports	1
	41-0048	Skottg. 90° M16x1,5	2
	41-0050	Plugg M22x1,5	7
	41-0053	Adapter Hona - Hona M16x1,5	2
	41-0054	Rak ansl. 15x12 -M16x1,5	10
	41-0055	Rak ansl. 15x12 -M22x1,5	6
	41-0061	Rak nippel 12 mm slang M16	6
	41-0063	Nippel 90° M16x1,5 12x1,5 RTC	16
21	41-0064	Testnippel T M16 12x9	2
17	41-0065	Testnippel M22	1
	41-0068	Nippel rak 12mm slang M22	2
	41-0071	Gaffel F M22 M16 M16	1
	41-0072	Nippel T 12x1,5	2
22	41-0074	Spiralslang gul	1
22	41-0075	Spiralslang röd	1
	41-0076	Nippel rak hona 12x1,5 M16x1,5	4
4	41-0079	Relay Emergency valve 6 port tridem	1
7	41-0080	Lastkänningsventil	1
15	41-0081	Drum brake: parking chamber 24/30	4
11	41-0082	30" tryckluftsbroms ackumulator	2
10/12/14	41-0083	Sprint	2
10/12/14	41-0084	Gaffel	2
6	41-0085	Säkerhetsventil	1
	41-0086	15 x 12 90 deg M 22 hane M 16x1,5	1

Elschema



Nr.	Färg	Benämning	Lampa
1	Gul	Blinkljus V-r	12V-21W
2			
3	Grå	Jord	
4	Blå	Blinkljus H-r	12V-21W
5			
6	Röd	Bromsljus	12V-21W
7	Svart	Bakljus	12V-10W

Fig. 1 (00050618)

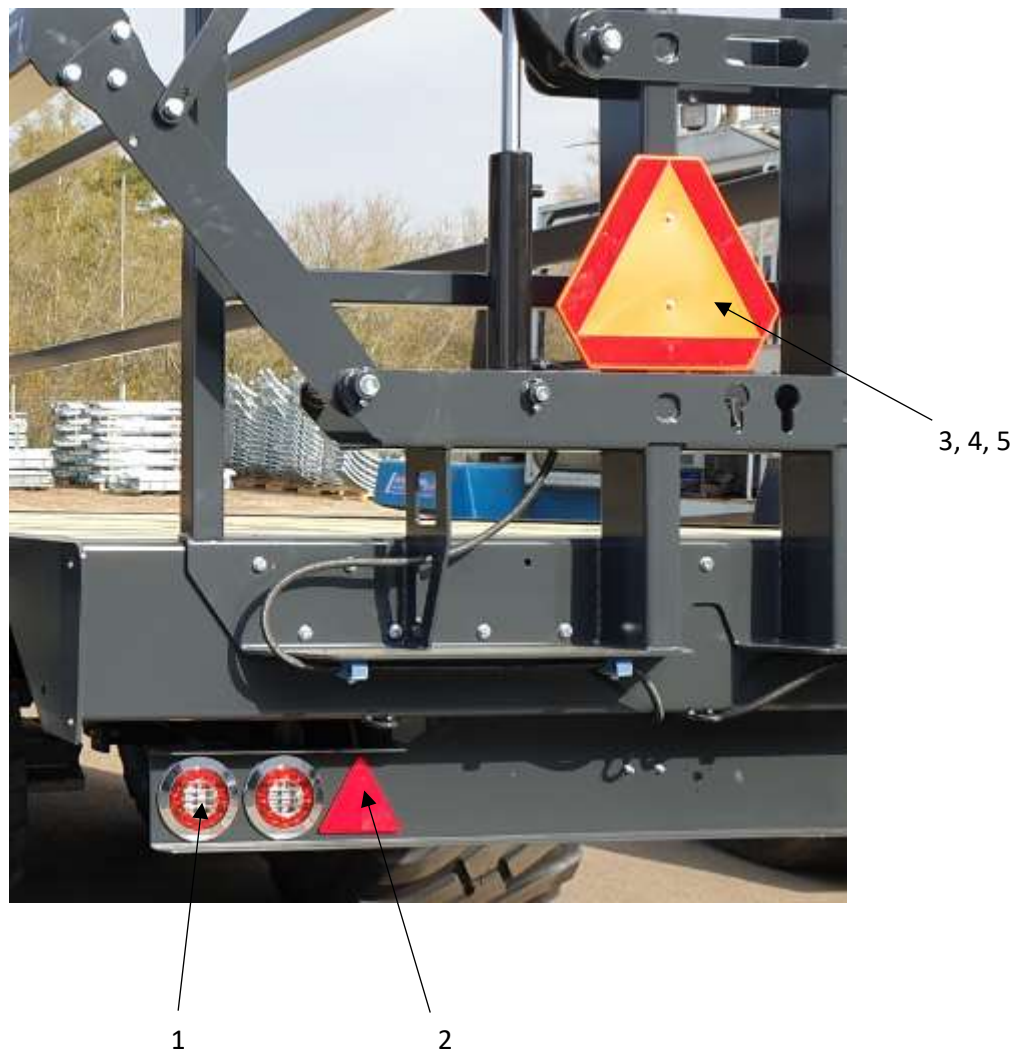


7-polig anslutning till dragfordon

Axlar

Kontakta Bala Agri för aktuella reservdelar

Belysning BK2003		
Nr.	Benämning	Art.nr
1	Komplett baklykta	13-1060
2	Reflex trekantig röd	13-1061
3	Skylt LGF plast	R03-1023
4	Bult till LGF-skylt	M620SF-GF
5	Mutter till LGF-skylt	M6 TENSI





Kundservice

Ni är alltid välkomna att kontakta er återförsäljare eller oss på BALA Agri om ni har synpunkter eller frågor om våra produkter.

Så här kontaktar ni oss på Bala Agri:

Bala Agri AB

Stallgatan 2

465 30 NOSSEBRO

Tel: 0512-295 50

Fax: 0512-811 91

E-mail: info@balaagri.se

Hemsida: www.balaagri.se

I vår strävan att ständigt förbättra produkterna förbehåller vi oss rätten att när som helst och utan föregående meddelande ändra konstruktion och specifikationer.

Garanti

- Bala Agri ABs garanti omfattar fel och/eller brister som kan härledas till konstruktion.
- Garantin gäller i fem år från inköpsdatum på konstruktion. Under denna garantitid förbehåller sig Bala Agri rätten att reparera eller byta ut varan.
- Garantin gäller om någon del av vagnen/kärran trots normal användning skulle gå sönder.
- Garantin gäller endast under förutsättning att bruksanvisning och instruktion kring hantering av vagnen/kärran har följts och att vagnen/kärran har skötts på ett riktigt sätt.
- Garantin omfattar inte:
 - Rena förbrukningsvaror och slitagedelar.
 - Produkter som förvarats fel.
 - Produkter som monterats felaktigt.
 - Produkter som använts på olämpligt eller felaktigt sätt.
 - Produkter som har ändrats till utseende eller funktion.
 - Ersättning för kundens eventuella egna arbetskostnader.
- En eventuell reklamation skall omedelbart anmälas till återförsäljaren där vagnen/kärran införhandlades. Återförsäljaren skall sedan omedelbart anmäla reklamationen till Bala Agri. Fördröjning av anmälan kan leda till att reklamationen ej godkännes.
- Alla reklamationer skall dokumenteras av återförsäljaren på Bala Agri's reklamationsrapport där även foton på reklamationen skall finnas med.
- Bala Agri fattar ett beslut kring en lämplig åtgärd av reklamationen tillsammans med återförsäljaren.
- Garantiarbeten får endast utföras efter överenskommelse med Bala Agri. Utförs ett garantiarbete utan att ha meddelat Bala Agri och fått godkännande så kan detta leda till att reklamationen ej godkännes.
- Alla reklamationsdetaljer skall, om så önskas av Bala Agri, returneras till Bala Agri. Uteblir återsändningen av den reklamerade detaljen kommer ingen ersättning för den att utbetalas.
- Bala Agri AB är medlemmar i ML, Maskinleverantörerna.

Försäkran om överensstämmelse

Försäkran om överensstämmelse enl. AFS 2008:3 med ändringsföreskriften AFS 2009:5

Vi:

BALA Agri AB
SE-465 91 NOSSEBRO SVERIGE

Tel: 0512-295 50

E-mail: info@balaagri.se

Hemsida: www.balaagri.se

Försäkrar under eget ansvar att produkten:

Namn: Rundbalskärra

Typ: BK2003

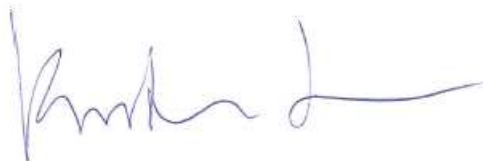
Tillverkningsnummer:.....

som omfattas av denna försäkran är i överensstämmelse med följande standarder eller andra regeldrivande dokument:

– Maskiner och vissa andra tekniska anordningar AFS 2008:3, 2009:5

enligt villkoren i direktiv Maskindirektivet 2006/42/EG.

Nossebro 2025-09-18

A handwritten signature in blue ink, appearing to read "Kristian Jonsson".

.....
Kristian Jonsson, VD



Bala Agri AB, Stallgatan 2, SE-46530 Nossebro, Sweden
Telephone +46(0)512-29550 • Telefax +46(0)512-81191
E-mail: info@balaagri.se • Webb: www.balaagri.se

E-mail: order@balaagri.se (gäller endast återförsäljare)



I vår strävan att ständigt förbättra produkterna förbehåller tillverkaren sig rätten att när som helst och utan föregående meddelande ändra konstruktioner och specifikationer. Alla fakta avser produkter i svenskt utförande.